



**ecovadis**

**Méthodologie d'évaluation  
EcoVadis Ratings : Aperçu  
& Principes**

# Pour des évaluations RSE fiables, simples et applicables à l'international

La valeur des entreprises est de plus en plus liée à la valeur du réseau d'approvisionnement qu'elles ont créé. Les grandes entreprises sont tenues responsables des impacts de l'ensemble de leur chaîne de valeur. Les responsables des achats ont la périlleuse mission de comprendre les risques environnementaux, sociaux et éthiques, afin d'intégrer ces critères dans chaque décision d'achat de façon à garantir la fiabilité et la compétitivité du réseau d'approvisionnement de leur entreprise. **Réaliser des achats responsables** est désormais une priorité stratégique pour la plupart des responsables et directeurs des achats. Dans ce contexte, **des évaluations RSE simples, fiables et applicables à l'international deviennent indispensables.**

## Avantages

Les avantages de la mise en œuvre d'une politique d'achats responsables sont multiples : **réduire le risque** de rupture dans la chaîne d'approvisionnement, **protéger la réputation de l'entreprise et sa marque**, **réduire les coûts** à travers des actions collaboratives (p. ex. réduction de la consommation d'énergie), **faciliter l'accès au capital et augmenter la valeur de l'entreprise** (p. ex. intégration des facteurs ESG dans les décisions d'investissement) et donner un **avantage compétitif** lorsque les consommateurs exigent une chaîne d'approvisionnement « verte » et responsable.

## Défis

La mise en œuvre d'une politique d'achats responsables à grande échelle constitue néanmoins un défi, en raison de plusieurs facteurs :

- Prolifération de normes et labels RSE
- Gestion du changement en interne
- Mobilisation / implication des fournisseurs
- Manque de ressources pour les actions correctives
- Complexité des chaînes d'approvisionnement

## La solution EcoVadis

La solution EcoVadis répond à ces difficultés en fournissant des **fiches d'évaluation dynamiques et faciles à utiliser**, délivrées via une plateforme en ligne sur laquelle les équipes responsables des achats peuvent suivre la **performance RSE de leurs partenaires commerciaux** et contribuer à des actions d'amélioration continue.

Les entreprises devraient faire usage de bases de données comme celle d'EcoVadis qui fournit aux acheteurs un outil unique d'évaluation de leurs fournisseurs sur un ensemble de critères RSE."

- Unchaining Value: Innovative approaches to sustainable supply par SustainAbility, UNEP, UN Global Compact, 2008



# Identifier un bon système de management de la RSE

L'**objectif** de la méthodologie d'évaluation de la Responsabilité Sociétale des Entreprises (RSE) d'EcoVadis est d'**évaluer la qualité du système de management de la RSE d'une entreprise** à travers ses politiques, les actions mises en place et les résultats. La méthodologie d'évaluation EcoVadis repose sur **sept principes fondateurs**.

## Les 7 principes d'EcoVadis



### Une analyse fondée sur des preuves

La charge de la preuve repose sur l'entreprise évaluée. Les systèmes de management de la RSE laissent des traces (p. ex. des politiques, des certificats, du reporting). Les documents justificatifs sont indispensables. Les déclarations de l'entreprise ne seront pas prises en compte à moins d'être accompagnées de preuves tangibles.



### Le secteur d'activité, la localisation et la taille comptent

Le système de management de la RSE est évalué en tenant compte des enjeux spécifiques liés au secteur d'activité concerné, à l'emplacement géographique et notamment à la présence dans des pays à risque, ainsi qu'à la taille et à l'étendue de l'entreprise.



### La diversification des sources

La notation se fonde non seulement sur les documents justificatifs fournis par l'entreprise, mais aussi sur les positions publiées par des ONG, des syndicats, des organisations internationales, des autorités locales et d'autres organisations indépendantes (p. ex. auditeurs, CDP, base de données externe de conformité).



### La technologie est indispensable

Un système d'évaluation ne peut devenir fiable et robuste que s'il est soutenu par la technologie. La technologie facilite l'industrialisation, ce qui favorise un apprentissage et un développement rapides.



### Une évaluation réalisée par des experts internationaux de la RSE

Les documents justificatifs sont analysés et évalués par une équipe d'experts de la RSE venant du monde entier et qui suivent l'évolution des bonnes pratiques en matière de RSE.



### Traçabilité & transparence

Tout document utilisé dans le processus d'évaluation est conservé de manière sécurisée et il est possible de remonter à leur origine. Les entreprises évaluées ont accès, si besoin, à des résultats détaillés et à chacune des décisions de notation.



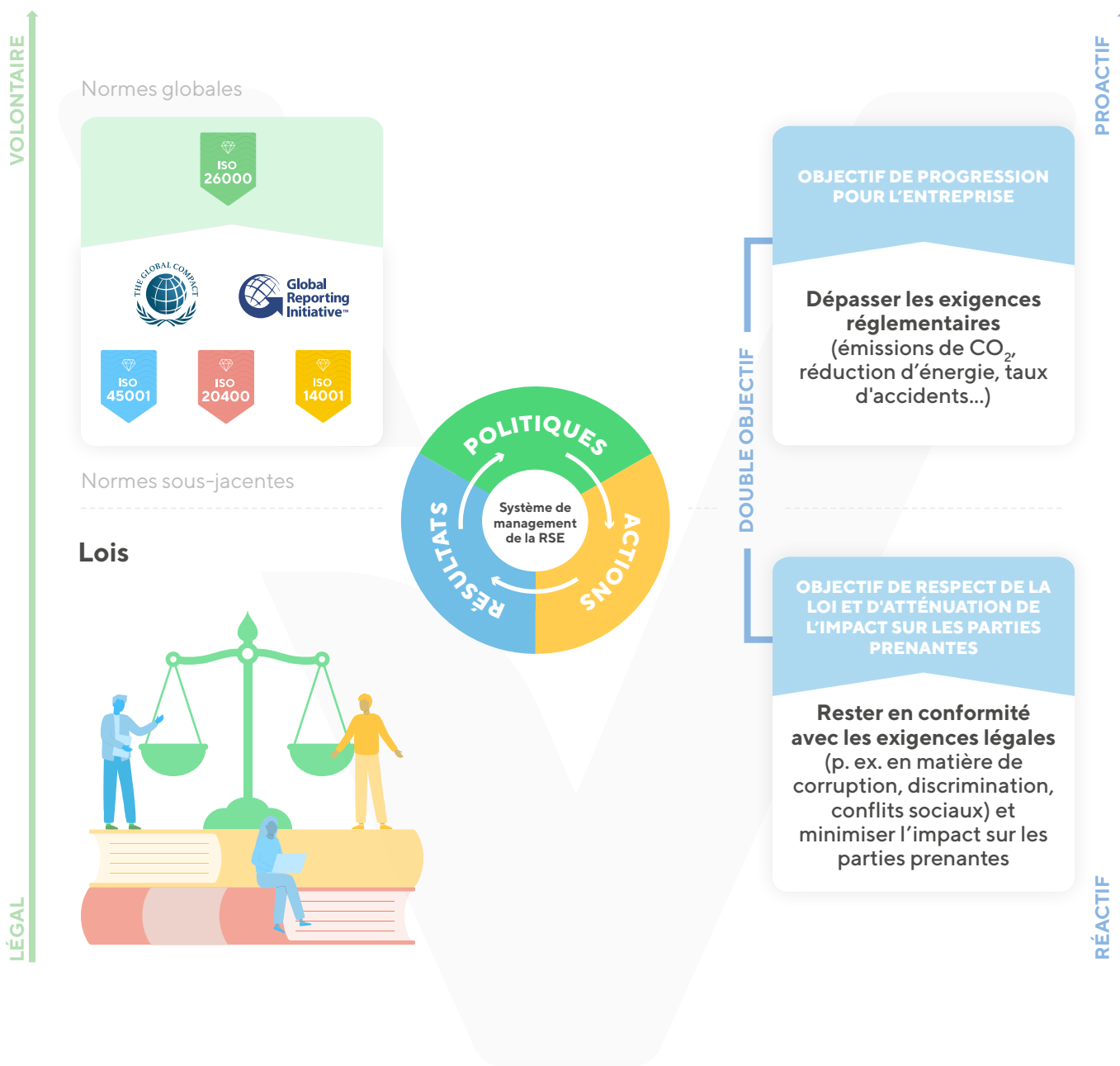
### L'excellence par l'amélioration continue

Une méthode d'évaluation professionnelle doit être ouverte à des contrôles qualité, à l'amélioration continue et aux retours des parties prenantes. EcoVadis a mis en place un système de management de la qualité pour la globalité de l'entreprise et est soutenu par un comité consultatif client et un comité scientifique.

# Identifier un bon système de management de la RSE

Les entreprises mettent volontairement en œuvre des systèmes de management de la RSE, principalement pour deux raisons :

1. Pour respecter les exigences légales et minimiser l'impact sur les parties prenantes de l'entreprise. Par exemple, certaines entreprises mettront en place un système de management en matière de lutte contre la corruption lorsqu'elles exercent une activité dans des zones à risque afin de protéger leurs employés contre des poursuites judiciaires.
2. Pour améliorer les performances et la rentabilité de l'entreprise. Par exemple, les entreprises se fixeront des objectifs de réduction de consommation d'énergie, et réduiront ainsi leurs coûts. Un autre exemple serait la mise en place de programmes de formation pour développer le capital humain tout en augmentant son efficacité et sa productivité.

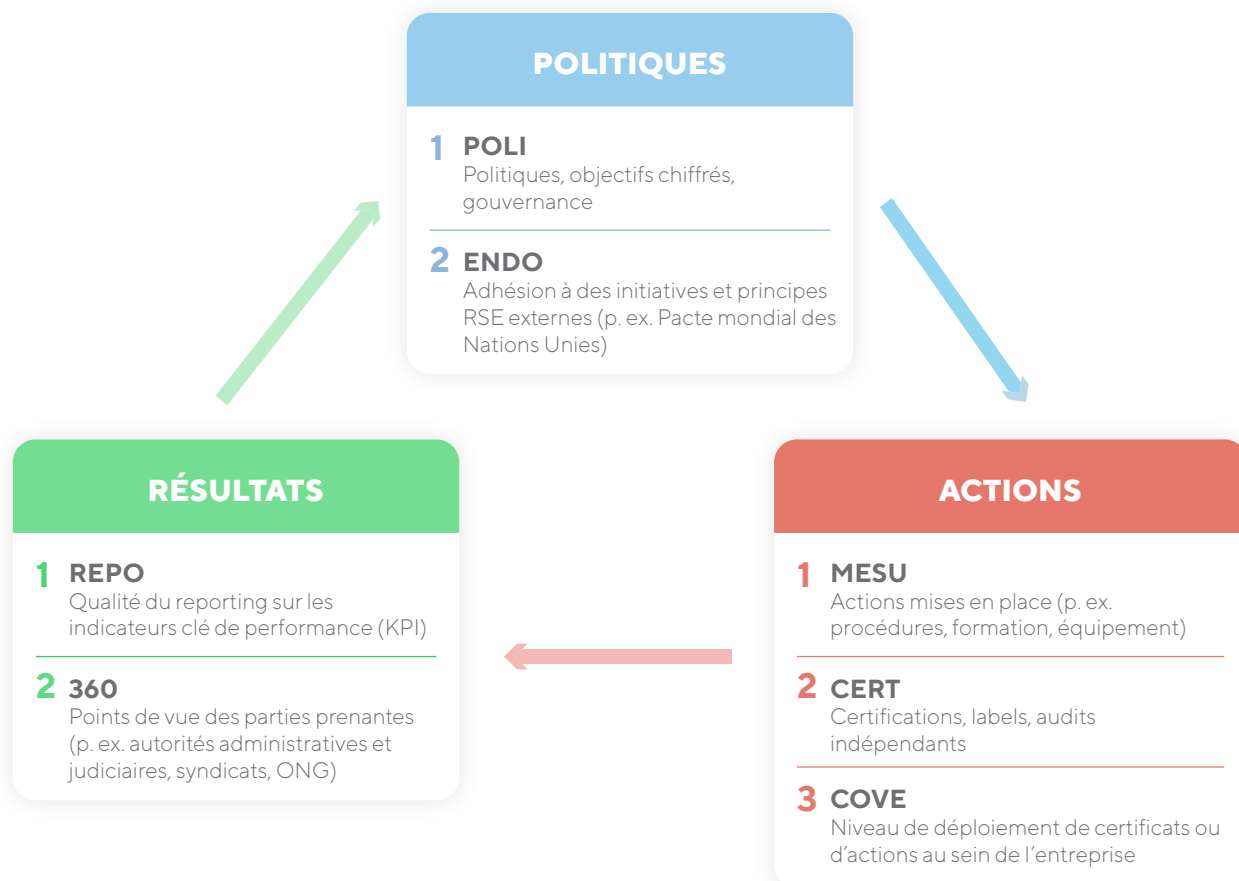


# Identifier un bon système de management de la RSE

Pour EcoVadis, un système de management de la RSE efficace est constitué des éléments suivants : de **politiques**, d'**actions** et de **reporting sur les résultats**.

Ces trois niveaux de gestion se déclinent en 7 indicateurs de management : **Politiques** (POLI), **Adhésions à des initiatives externes de RSE** (ENDO), **Actions** (MESU), **Certifications** (CERT), **Déploiement** (COVE), **Reporting** (REPO) et **suivi à 360° de l'actualité** (360).

Ces éléments sont issus du concept de Cycle PDCA, qui constitue la base de bon nombre de normes de gestion au niveau mondial.



## LE CYCLE PDCA

Le PDCA (de l'anglais **plan-do-check-act**, **planifier-faire-vérifier-agir**, ou **plan-do-check-adjust**, **planifier-faire-vérifier-ajuster**) est une méthode de management itérative en quatre étapes utilisée dans le monde des affaires en vue de contrôler et d'améliorer continuellement les procédés. La méthode est aussi connue sous le nom de « **cycle de Deming** » ou de **PDSA** (**plan-do-study-act**, **planifier-faire-étudier-agir**).

Le concept du PDCA est issu de la méthode scientifique développée par Francis Bacon (Novum Organum, 1620). La méthode scientifique peut se traduire par « hypothèse-expérience-évaluation », ou « planifier, faire et vérifier ».

# Les enjeux RSE couverts : le modèle de référence

Lorsque le système de management de la RSE d'une entreprise est évalué, il est important de définir précisément les enjeux RSE auxquels l'entreprise est confrontée. L'évaluation considère un spectre de problématiques RSE, groupées en 4 thèmes. Les enjeux ou critères se basent sur des normes RSE internationales tels que les principes du Pacte Mondial des Nations Unies<sup>1</sup>, les conventions de l'Organisation Internationale du Travail (OIT)<sup>2</sup>, les normes de la Global Reporting Initiative (GRI)<sup>3</sup>, la norme ISO 26 000<sup>4</sup>, les principes CERES<sup>5</sup>, et les Principes directeurs de l'ONU relatifs aux entreprises et aux droits de l'homme<sup>6</sup>, aussi connus sous le nom du Ruggie Framework.

A noter : les thèmes environnementaux englobent les impacts sur l'intégralité du cycle de vie des produits : impacts liés aux procédés de production ainsi qu'à l'usage du produit et à sa fin de vie. Les enjeux RSE de la chaîne d'approvisionnement sont également intégrés dans le modèle de référence afin de prendre en compte les problématiques qui ne résultent pas uniquement des liens avec les fournisseurs directs mais qui peuvent apparaître au travers des rangs 2 ou 3 de fournisseurs. Les enjeux couverts par chaque évaluation se basent sur la pertinence des 21 critères de RSE face au contexte de l'entreprise évaluée, tels que le secteur d'activité, la taille ou la localisation géographique.

## 21 critères RSE

 <b>ENVIRONNEMENT</b>	 <b>SOCIAL &amp; DROITS DE L'HOMME</b>	 <b>ÉTHIQUE</b>	 <b>ACHATS RESPONSABLES</b>
<p><b>Opérations</b></p> <ul style="list-style-type: none"> <li>• Consommation d'énergie &amp; émissions de gaz à effet de serre</li> <li>• Eau</li> <li>• Biodiversité</li> <li>• Pollutions locales &amp; accidentelles</li> <li>• Matières premières, produits chimiques &amp; déchets</li> </ul> <p><b>Produits</b></p> <ul style="list-style-type: none"> <li>• Utilisation du produit</li> <li>• Fin de vie du produit</li> <li>• Santé &amp; sécurité des consommateurs</li> <li>• Promotion et services environnementaux</li> </ul>	<p><b>Ressources humaines</b></p> <ul style="list-style-type: none"> <li>• Santé &amp; sécurité des employés</li> <li>• Conditions de travail</li> <li>• Dialogue social</li> <li>• Gestion des carrières &amp; formation</li> </ul> <p><b>Droits de l'homme</b></p> <ul style="list-style-type: none"> <li>• Travail des enfants, travail forcé &amp; trafic d'êtres humains</li> <li>• Diversité, discrimination &amp; harcèlement</li> <li>• Droits de l'homme des parties prenantes externes</li> </ul>	<ul style="list-style-type: none"> <li>• Corruption</li> <li>• Pratiques anticoncurrentielles</li> <li>• Gestion responsable de l'information</li> </ul>	<ul style="list-style-type: none"> <li>• Pratiques environnementales des fournisseurs</li> <li>• Pratiques sociales des fournisseurs</li> </ul>

1. Le Pacte Mondial de l'ONU est une initiative se basant sur le volontariat et l'engagement du PDG pour la mise en œuvre de principes universels de la RSE et pour prendre des mesures de contribution aux objectifs de l'ONU. Le Pacte Mondial de l'ONU est issu de : la Déclaration Universelle des droits de l'Homme, la Déclaration de l'Organisation internationale du Travail relative aux principes et droits fondamentaux au travail, la Déclaration de Rio Sur l'Environnement et le Développement, et la Convention des Nations Unies contre la corruption (source: site Internet du Pacte Mondial).
2. Depuis 1919, l'Organisation internationale du travail a développé et entretenu un système de normes internationales du travail visant à promouvoir les opportunités pour hommes et femmes d'obtenir un travail décent et productif dans des conditions libres, équitables, sécurisées et dignes (source : site internet de l'OIT).
3. La Global Reporting Initiative (GRI) est l'un des organismes chef de file en matière de RSE. Les normes du GRI aident les entreprises, les gouvernements et autres organisations à comprendre et à communiquer sur les impacts du monde économique sur des problématiques majeures en matière de RSE (source: site Internet de la GRI).
4. La norme ISO 26000 guide les entreprises et organisations qui souhaitent fonctionner de manière durable. Il s'agit d'agir de façon transparente et éthique pour contribuer à la santé et au bien-être de la société (source : site Internet de l'ISO).
5. Les Principes CERES pour la RSE expriment 20 attentes dans les domaines de la gouvernance, de l'engagement des parties prenantes, de la transparence, et de la performance auxquelles les entreprises doivent chercher à répondre avant 2020 dans le but de devenir des entreprises réellement durables (source : site internet du CERES).
6. En 2011, le conseil des Nations Unies pour les droits de l'homme a adoptée à l'unanimité les Principes directeurs de l'ONU relatifs aux entreprises et aux droits de l'homme, des lignes directrices pour les Etats et les compagnies pour prévenir et confronter les atteintes aux droits de l'homme commises dans la conduite des affaires (source : site de l'OHCHR).



# Une évaluation adaptée au contexte

Afin de prendre pleinement en compte les impacts réels d'une entreprise, le cadre d'évaluation est adapté à chaque entreprise en fonction de son secteur d'activité, de sa taille et de sa localisation géographique. Ces derniers éléments sont définis au préalable lors de l'inscription de l'entreprise sur la plateforme EcoVadis Ratings et façonneront le questionnaire reçu. Le tableau ci-dessous fournit un exemple d'activation de critères pour deux secteurs\*:

Critères	Fabrication de produits plastiques	Programmation informatique
<b>ENVIRONNEMENT</b>		
Consommation d'énergie & émissions de gaz à effet de serre	×	×
Eau	×	
Biodiversité		
Pollutions locales & accidentelles	×	
Matières premières, produits chimiques & déchets	×	×
Utilisation du produit		
Fin de vie du produit	×	
Santé & sécurité des consommateurs	×	
Promotion et services environnementaux	×	×
<b>SOCIAL &amp; DROITS DE L'HOMME</b>		
Santé & sécurité des employés	×	×
Conditions de travail	×	×
Dialogue social	×	×
Gestion des carrières & formation	×	×
Travail des enfants, travail forcé & trafic d'êtres humains	×	
Diversité, discrimination & harcèlement	×	×
Droits de l'homme des parties prenantes externes	×	×

\* L'activation des critères est mise à jour régulièrement, veuillez consulter la plateforme en ligne pour vérifier les dernières activations.

L'activation de critères se fait également en fonction de la taille de l'entreprise. Cela se traduit par l'adaptation des questions que les entreprises reçoivent et de la méthodologie d'évaluation. Par exemple, plusieurs critères ou même un thème entier peuvent être désactivés pour les très petites entreprises (moins de 25 employés) pour refléter le contexte de leur système de management de la RSE. Cette contextualisation est également effectuée au niveau des critères. En effet, la façon dont une entreprise de conseil gère son exposition aux risques liés au changement climatique n'est pas comparable à la réponse apportée par une entreprise de transport routier de marchandises pour réduire ses émissions de CO<sub>2</sub>. Ces différences se manifestent dans le questionnaire et résultent d'une analyse ascendante de chaque secteur d'activité, effectuée par les analystes d'EcoVadis.

## Questions sur les actions mises en œuvre

### TRANSPORT ROUTIER DE MARCHANDISE

ENV314: Quelles actions sont mises en place concernant la réduction des consommations de carburant et des émissions de GES ?

- Utilisation d'outils IT pour optimisation des itinéraires
- Promotion des livraisons en dehors des périodes de pointe
- Fourniture d'infos trafic aux clients (p. ex. système de navigation)
- Mesures d'optimisation systématique des chargements des camions
- Formation à la conduite écologique pour les chauffeurs
- Mise à disposition d'outils aux clients pour optimiser leurs demandes en transport
- Proposition de solutions de transport « compensation carbone » aux clients
- Mise à disposition de solutions de transport avec « calcul des émissions de CO<sub>2</sub> » aux clients
- Autres (veuillez préciser)

### SERVICES DE CONSEIL

ENV313: Quelles actions sont mises en place concernant la réduction des consommations d'énergie et des émissions de GES ?

- Réduction de la consommation d'énergie via des programmes de sensibilisation des employés
- Utilisation significative d'énergies renouvelables (> 20 % mix énergie)
- Réduction consommation d'énergie via technologies innovantes (préciser svp)
- Suivi des émissions directes de CO<sub>2</sub>
- Suivi des émissions indirectes de CO<sub>2</sub>
- Mesures d'optimisation des transports ou de réduction des émissions de CO<sub>2</sub> liées aux transports
- Programme de compensation des émissions de CO<sub>2</sub> (p. ex. programme "carbone neutre")
- Suivi des émissions de CO<sub>2</sub> par type de service
- Soutien à un ou plusieurs projet(s) de recherche sur le réchauffement climatique et ses impacts (préciser svp)
- Mesures visant à réduire les émissions de CO<sub>2</sub> liées au voyages d'affaires (c.-à-d. téléconférence, vidéoconférence)
- Mesures en faveur du Green IT (p. ex. efficacité des centres de données ou du matériel de bureau, virtualisation, gestion du cycle de vie des données, visioconférence, etc.)
- Autres (veuillez préciser)

# La collecte des données et le processus d'évaluation

La collecte de documents justificatifs est essentielle.

## IMPORTANT

**Le questionnaire est utilisé comme un outil pour initier la communication avec l'entreprise et recueillir des documents justificatifs.** Il ne sert pas à évaluer le système de management de la RSE de l'entreprise.

Pour chaque déclaration effectuée via le questionnaire, il sera demandé à l'entreprise de fournir un document justificatif. Chaque document sera analysé avec soin et aucune déclaration ne sera prise en compte pour l'évaluation à moins d'être accompagnée de preuves.

### 01 | INSCRIPTION

Inscription et qualification (ex: secteur d'activité, taille, localisation) de toutes les entreprises évaluées.

### 02 | ÉVALUATION

Analyse RSE experte combinant de multiples sources de données (ex: questionnaire en ligne, documents justificatifs, Observations « Veille 360° »).

### 04 | AMÉLIORATIONS

Fonctionnalité de plan d'actions correctives disponible en ligne pour une amélioration continue.



### 03 | RÉSULTATS

Fiche d'évaluation dynamique et facile d'utilisation disponible sur la plateforme en ligne. Résultats quantitatifs et qualitatifs publiés.

## A. Documents justificatifs et données

EcoVadis exige des entreprises qu'elles fournissent une documentation récente, officielle et crédible constituant des éléments fiables du système de management de la RSE, tels que des **rapports RSE, politiques, procédures, certificats, matériel de formation**. Des **rapports d'audit sur site** conduits par des organisations indépendantes peuvent également être fournis. Nous collaborons également avec des fournisseurs spécialisés de données comme le CDP pour les émissions de GES et une base de données externe de conformité pour identifier les potentiels risques commerciaux, réglementaires, ou réputationnels liés aux entreprises évaluées. Les données collectées grâce à ces partenariats constituent des données complémentaires pour l'analyse de chaque évaluation.

## B. Analyse des documents

L'équipe d'analystes EcoVadis effectue une revue complète de chaque document, en recherchant des éléments tangibles constitutifs d'un système de management de la RSE correspondant aux 7 indicateurs de management. Les analystes extraient les données pertinentes de chacun des documents justificatifs fournis et complètent un document de saisie relié au document. Cette grille de saisie permet de décrire et de structurer les données conformément aux exigences de la méthodologie. Les preuves des indicateurs de gestion dans les documents justificatifs ne sont prises en compte que si elles sont déclarées dans le questionnaire.

## C. Checkup - Analyse experte

Pour augmenter la transparence dans le processus d'analyse, favoriser la communication entre les clients et notre équipe d'analystes, et permettre aux entreprises évaluées de mieux s'approprier leur système de management de la RSE, nous avons introduit un processus de checkup. Lorsque des preuves essentielles ne figurent pas dans les documents justificatifs ou si des preuves supplémentaires sont requises au cours de l'analyse experte, notre équipe contacte l'entreprise évaluée via la plateforme EcoVadis afin de demander des documents supplémentaires. Ce processus de checkup permet aux clients de fournir des preuves supplémentaires pour leur évaluation sans devoir attendre une prochaine évaluation.



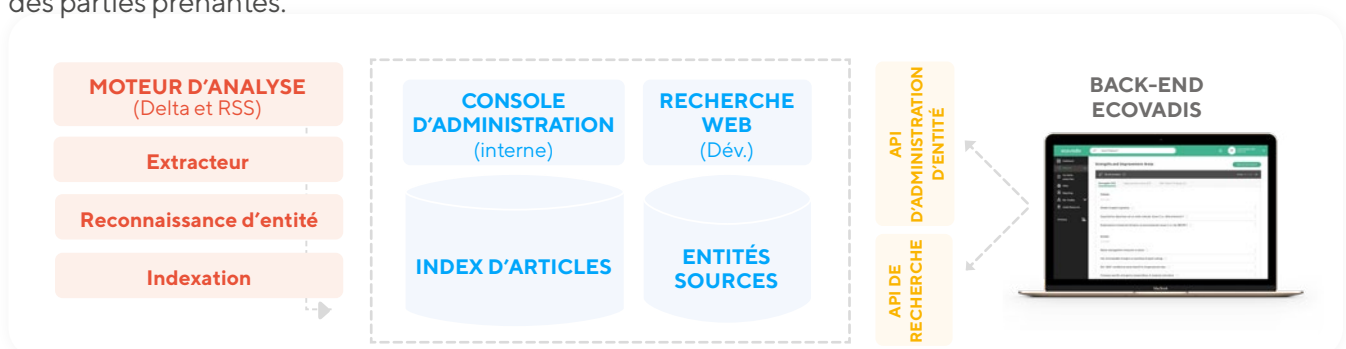
# La collecte des données et le processus d'évaluation

## D. L'opinion des parties prenantes – Observations « Veille 360° »

EcoVadis s'efforce d'accroître l'utilisation de sources externes (parties prenantes) ayant une position sur l'entreprise évaluée. La méthodologie intègre des milliers de sources externes (ex: ONG, syndicats, organisations internationales, autorités locales, auditeurs, et autres organisations indépendantes) via notre outil interne de collecte de données (Observations « Veille 360° »). Par exemple, l'intégration de données externe de conformité nous permet de filtrer et de suivre les entreprises par rapport aux listes de sanctions internationales et d'identifier les entreprises entretenant des liens étroits avec des Personnes Politiquement Exposées (risques de corruption, blanchiment d'argent, etc.). Ces sources fournissent des informations aussi bien sur les condamnations, les controverses ou les conflits sociaux que sur les pratiques innovantes des entreprises.



La collecte des données est organisée de façon à permettre un flux permanent d'informations allant des ressources en ligne à EcoVadis et d'EcoVadis aux clients et aux entreprises évaluées. Grâce à cette structure (voir diagramme ci-dessous), les entreprises évaluées peuvent recevoir un flux quotidien d'opinions de parties prenantes. Ainsi, à leur tour, les entreprises sont en mesure de réagir plus rapidement aux attentes des parties prenantes.

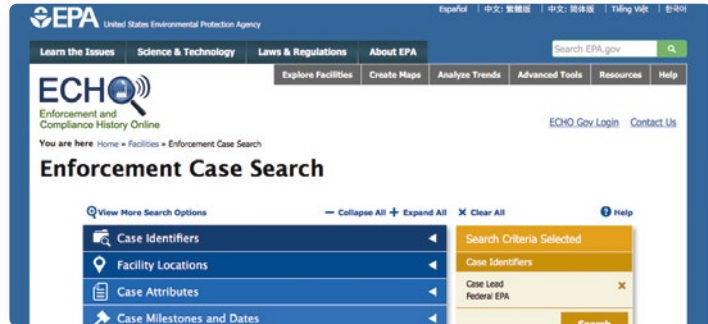


# La collecte des données et le processus d'évaluation

De plus en plus, EcoVadis utilise des informations « crowdsourcées » par des ONG, mais aussi des données de conformité fournies par des autorités administratives. Ci-dessous apparaissent des exemples de sources utilisées pour les conflits sociaux en Chine, et des données de conformité aux normes environnementales aux Etats-Unis.



Source: <http://maps.clb.org/hk/strikes/en>



Source: <https://echo.epa.gov/facilities/enforcement-case-search>

EcoVadis peut mandater un auditeur indépendant pour mener une vérification sur site de l'entreprise évaluée en complément de l'évaluation basée sur les pièces justificatives. Les audits sont menés à des fins d'assurance qualité interne et de vérification de méthodologie. Nous utilisons les informations d'un processus de vérification sur site pour compléter les preuves fournies par l'entreprise, afin d'améliorer la fiabilité de nos fiches et processus d'évaluation. Le protocole de vérification sur site s'appuie sur la norme SA8000.

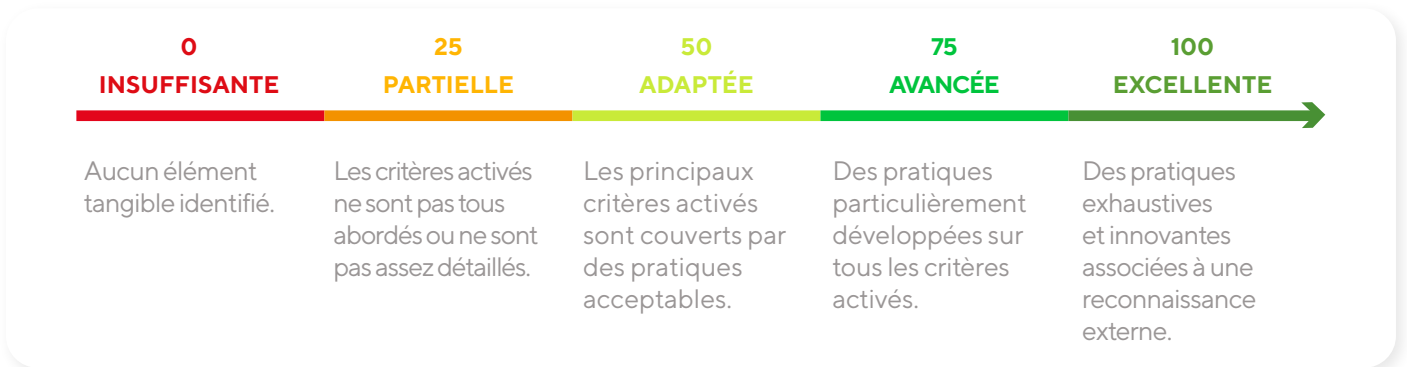
## E. Processus d'analyse

Toutes les informations provenant des grilles de saisie sont rassemblées afin de présenter à l'analyste un résumé de tous les éléments du système de management de la RSE identifiés au stade de l'analyse (voir diagramme ci-dessous). Cette présentation facilitera l'évaluation de tous les indicateurs de management. Une note, allant de 0 à 100, est attribuée à chacun des 7 indicateurs de management dans chacun des thèmes.



# La collecte des données et le processus d'évaluation

La note attribuée à chacun des 7 indicateurs de management est basée sur des lignes directrices strictes de notation qui sont utilisées par tous les analystes. Des formations et des contrôles qualité internes ont lieu régulièrement pour s'assurer de la cohérence de la notation entre les analystes. Chaque niveau de notation est associé à une définition détaillée et à une base de données de documents type. Ces lignes directrices sont adaptées à chacun des 4 thèmes étudiés.



Les notes des 7 indicateurs de management vont ainsi générer une note pour chaque thème, basée sur la pondération attribuée à chaque indicateur de management. Les 3 niveaux de management – Politiques, Actions et Résultats – reçoivent les coefficients suivants : 25%, 40% and 35% (voir tableau ci-dessous).

	ENVIRONNEMENT	SOCIAL & DROITS DE L'HOMME	ÉTHIQUE	ACHATS RESPONSABLES	PONDÉRATION <small>Même pondération + ajustements en fonction de la taille / du pays</small>	
Politiques	50	50	50	25	25%	Politiques
Adhésion à des initiatives RSE externes	0	0	0	0		
Mesures/Actions	50	75	25	25	40%	Actions
Certifications/Labels/Audits	100	50	50	50		
Déploiements des mesures	50	25	50	25		
Reporting/KPIs	50	25	0	25	35%	Résultats
360 : Controverses/Récompenses	75	75	75	75		
<b>PONDÉRATION</b> <small>Dépend du secteur d'activité et de la taille de l'entreprise</small>	<b>28%</b>	<b>36%</b>	<b>18%</b>	<b>18%</b>		
	0/100	50/100	40/100	40/100	<b>49/100</b>	

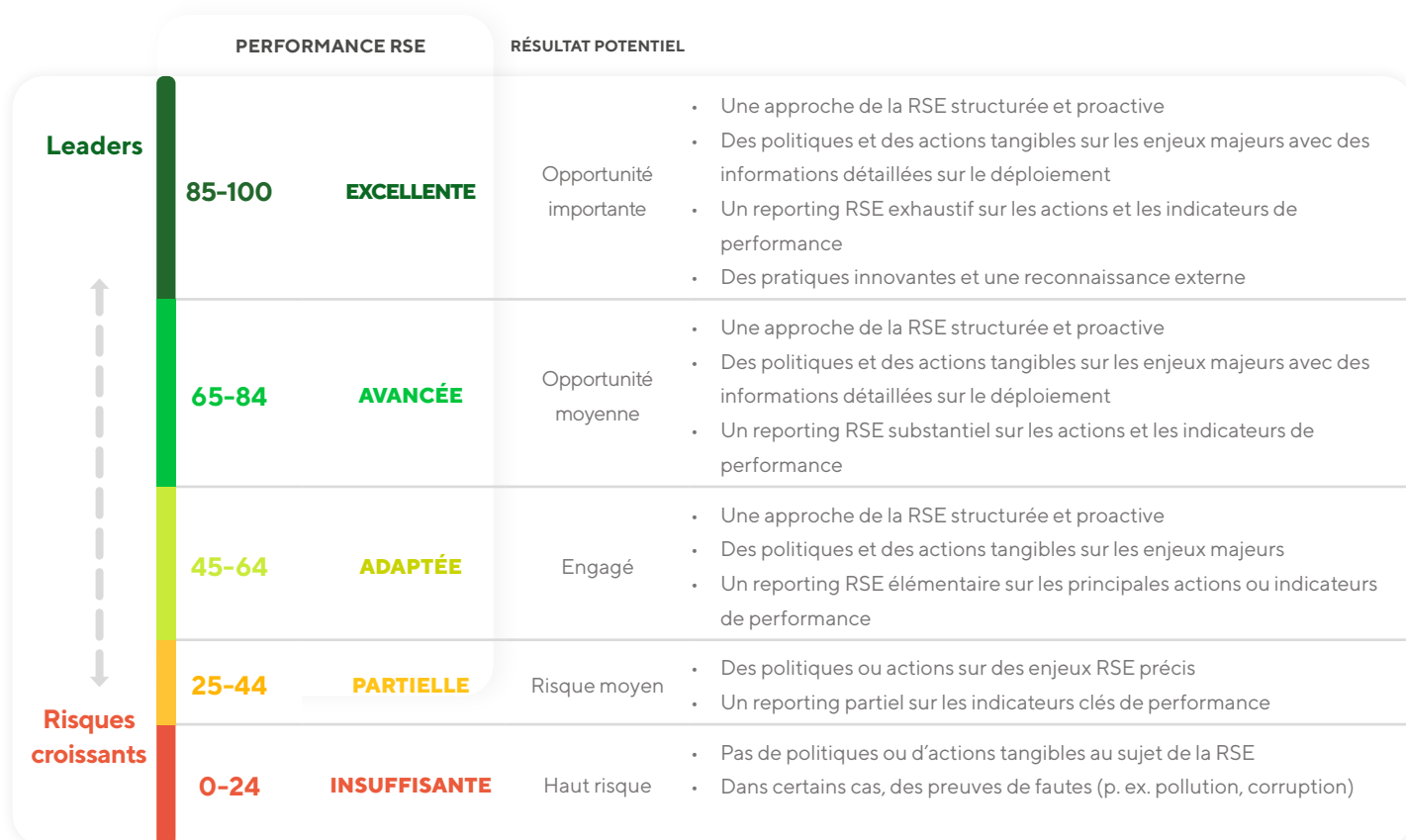
Le score global est une moyenne pondérée des notes attribuées par thème. L'activation et la pondération de chaque thème dépend du secteur d'activité, de la taille et de la localisation géographique des entreprises. Cela permet de prendre en compte les caractéristiques de l'entreprise, chaque thème étant plus ou moins important suivant les activités. Ci-dessous quelques exemples de la variation des coefficients selon les secteurs d'activité :

	Transport routier	Programmation informatique
ENVIRONNEMENT	33%	22%
SOCIAL & DROITS DE L'HOMME	33%	34%
ÉTHIQUE	17%	22%
ACHATS RESPONSABLES	17%	22%

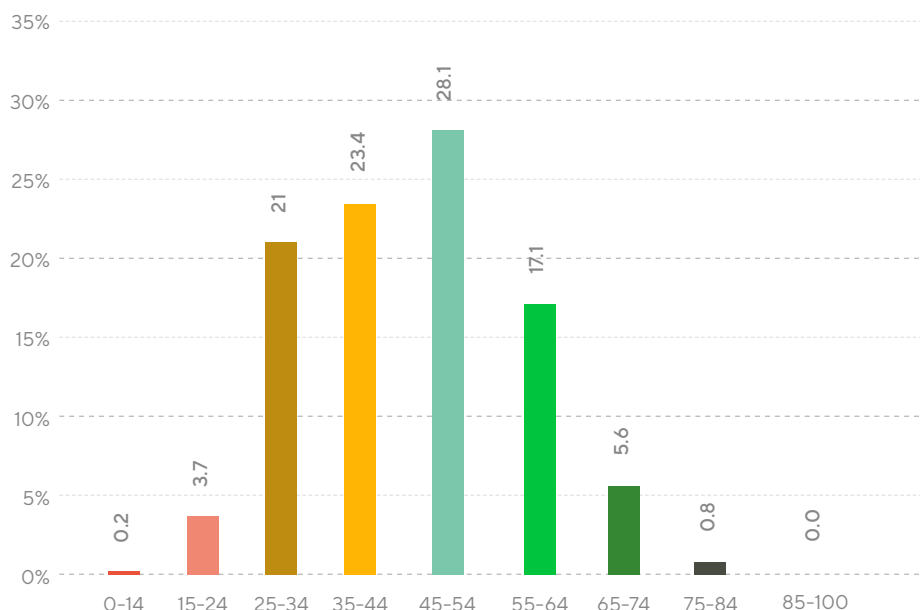
# La collecte des données et le processus d'évaluation

## F. L'échelle de notation

L'évaluation présente une double utilité. Non seulement elle permet aux entreprises de se situer par rapport aux entreprises de leur secteur d'activité, mais elle permet aussi de situer la performance RSE de l'entreprise en valeur absolue. L'échelle est applicable à chacun des thèmes et au score global. Elle a été spécialement conçue pour laisser de la place à la progression.



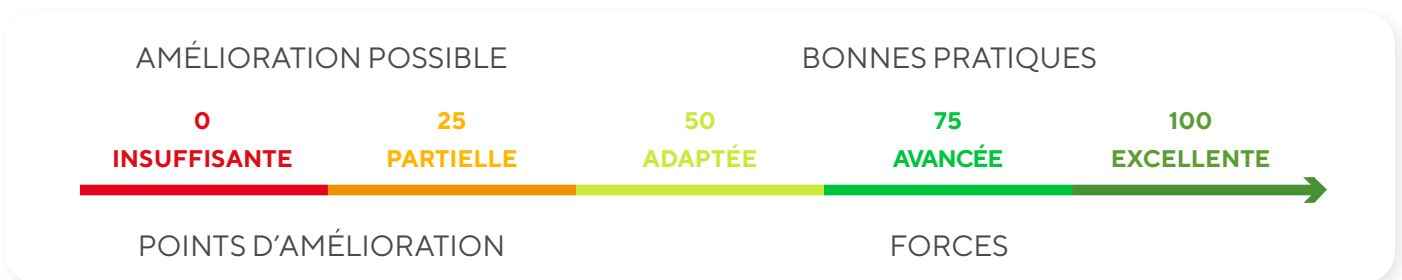
## G. Forces et points d'amélioration



# La collecte des données et le processus d'évaluation

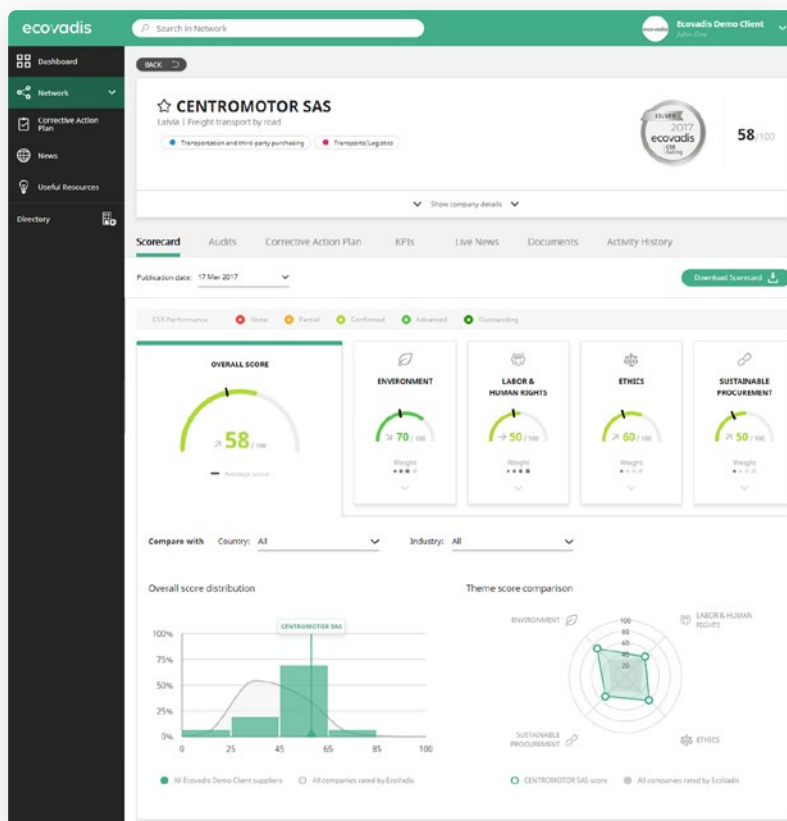
En plus de la notation, un ensemble de forces et de points d'amélioration sont soulignés pour chaque thème de la fiche de notation EcoVadis. Ceux-ci sont présentés dans la fiche selon les 3 niveaux de management : Politiques, Actions et Résultats. Les forces reflètent certaines des meilleures pratiques de RSE de l'entreprise, tandis que les points d'amélioration indiquent les domaines appropriés pour la mise en place de potentielles mesures correctives. Chaque point d'amélioration se voit proposer un niveau de priorité pour le déploiement d'actions correctives potentielles.

Les analystes ont accès à une base de données regroupant plus de 2 000 forces et points d'amélioration. Ils ont aussi la possibilité d'ajouter des informations spécifiques à l'évaluation dans le but de qualifier plus précisément les forces ou les points d'amélioration déclenchés.



## H. Validation et publication

À l'issue de la notation et de l'activation des forces et points d'amélioration, l'évaluation est suivie d'une étape de validation. Elle a pour but de vérifier que la méthodologie et les règles de notation ont été suivies. Le résultat de la validation est la publication en ligne de la fiche d'évaluation, accessible à la fois par l'organisation cliente et l'entreprise évaluée.



# La gestion de la qualité

EcoVadis a mis en œuvre un système robuste de gestion de la qualité qui inclut une politique de qualité et un manuel de qualité. En 2016, EcoVadis a obtenu sa certification ISO 27001:2013 pour les systèmes de gestion de la sécurité de l'information (ISMS), suivie de la certification ISO 9001:2015 pour son système de gestion de la qualité (QMS) en 2017. La certification ISO 27001 est la norme la plus prestigieuse et la plus reconnue au niveau international pour la gestion de la sécurité de l'information. Elle témoigne du fait que les processus commerciaux d'EcoVadis répondent aux plus hauts standards en matière de sécurité des technologies de l'information.

Pour plus d'information, visitez: [www.ecovadis.com/fr/trust-center/](http://www.ecovadis.com/fr/trust-center/)



## Le système de management de la qualité d'EcoVadis est composé des éléments suivants :



### APPROCHE DU PROCESSUS

La formalisation et le maintien de processus organisationnels, de procédures, d'instructions de travail et de méthodologies sont essentiels au respect de la politique de qualité, à la collecte de retours et au suivi de l'assurance qualité dans sa globalité.



### FORMULAIRE DE CONTRÔLE DE LA QUALITÉ

Des formulaires de contrôle de la qualité sont émis au début de chaque étape du processus d'évaluation, et sont utilisés pour identifier les problèmes au niveau de la qualité, et définir les formations et points d'amélioration interne.



### PROCESSUS D'AMÉLIORATION CONTINUE

Le comité de méthodologie se réunit de manière trimestrielle afin de régulièrement réviser et mettre à jour la méthodologie d'évaluation pour refléter les pratiques exemplaires et les derniers standards RSE.



### PROGRAMME DE FORMATION

La formation est un aspect essentiel de notre politique de gestion de la qualité. Un programme de formation à l'attention des nouveaux analystes a été développé. De plus, des formations continues sont dispensées aux analystes pour garantir qu'ils soient au fait des dernières exigences méthodologiques et des évolutions des pratiques RSE.



### PROCÉDURE DE RÉCLAMATION

EcoVadis dispose d'un processus officiel de réclamation permettant aux entreprises évaluées de demander des renseignements au sujet de leur fiche d'évaluation. Les analystes répondent par écrit à toutes les requêtes. Si une entreprise est insatisfaite de la réponse obtenue, la requête est alors remontée à l'équipe de validation.



### COMITÉ SCIENTIFIQUE

La procédure d'évaluation ainsi que la méthodologie de notation sont régulièrement revues et vérifiées par un comité scientifique externe, composé d'experts internationaux en RSE et achats responsables. La composition du comité scientifique est publiée sur notre site internet.



### TRAÇABILITÉ & CONFIDENTIALITÉ

Le système informatique permet non seulement d'assurer une traçabilité rigoureuse de l'ensemble de la procédure mais également de garantir la stricte confidentialité de toutes les réponses et documents transmis par l'entreprise évaluée. Aucune information ne peut être partagée sans l'obtention préalable du consentement de l'entreprise évaluée.



# Perspectives futures

Dans les prochaines années, les directeurs des achats vont être de plus en plus amenés à intégrer des enjeux RSE dans la sélection et la gestion de leurs partenaires commerciaux. Cette tendance va être renforcée par l'entrée en vigueur en Europe et en Amérique du Nord de réglementations visant à vérifier que les grands acheteurs internationaux ont mis en place un plan de vigilance robuste à même de faire face aux enjeux RSE dans leurs chaînes d'approvisionnement.

L'instauration d'un service de notation RSE simple, fiable et au niveau mondial est devenue impératif. L'ambition d'EcoVadis est de devenir le standard de référence en termes d'évaluation RSE. Nous espérons qu'en proposant des évaluations RSE fiables et quantifiées, nous favoriserons l'émergence d'un cycle d'amélioration continue en matière de RSE au niveau mondial.

## Les 7 principes d'EcoVadis



Une analyse fondée sur des preuves



Le secteur d'activité, la localisation et la taille comptent



La diversification des sources



La technologie est indispensable



Une évaluation réalisée par des experts internationaux de la RSE



Traçabilité & transparence



L'excellence par l'amélioration continue



## À propos d'EcoVadis

EcoVadis est un fournisseur de notation RSE, d'analyses et d'outils collaboratifs d'amélioration des performances le plus réputé au monde pour les chaînes d'approvisionnement mondiales. Grâce à une plateforme technologique efficace et une équipe d'experts du monde entier, les fiches d'évaluation RSE exploitables et simples d'utilisation d'EcoVadis offrent des informations détaillées sur les risques environnementaux, sociaux et éthiques dans 200 catégories d'achat et 160 pays. Plus de 75 000 entreprises, dont des leaders du secteur tels que Johnson & Johnson, Verizon, L'Oréal, Subway, Nestlé, Salesforce, Michelin et BASF, font partie du réseau EcoVadis et utilisent une seule méthodologie pour évaluer, collaborer et améliorer leur performance RSE, ainsi que pour collaborer sur ce point, afin de protéger leurs marques, favoriser la transparence et l'innovation, et accélérer leur croissance. Pour en savoir plus, rendez-vous sur [ecovadis.com/fr](https://ecovadis.com/fr), [Twitter](#) ou [LinkedIn](#).

Centre d'aide [support.ecovadis.com/hc/fr](https://support.ecovadis.com/hc/fr)

### CLAUSE DE NON-RESPONSABILITÉ

**Droits d'auteur:** Aucune partie de ce document ne peut être reproduite, modifiée ou distribuée sous quelque forme ou de quelque façon que ce soit sans la permission écrite d'EcoVadis.

**Aucune garantie:** Ce document a été rédigé à des fins informatives seulement, et EcoVadis ne garantit pas l'exactitude, la fiabilité, l'exhaustivité de l'information, du contenu, du texte, et des graphiques ci-inclus, et peut être modifié sans préavis.

**Limitation de responsabilité:** En aucun cas, EcoVadis ou ses filiales ne sauraient être tenus responsables de tout dommage direct, indirect, spécial, incident ou consécutif résultant de l'utilisation d'opinion ou d'information énoncées expressément ou implicitement dans cette publication.

Ce document a été traduit dans d'autres langues que l'anglais et est fourni pour faciliter son utilisation. En cas d'incohérence ou d'ambiguïté entre la version anglaise et la version dans d'autres langues, la version anglaise prévaut.